

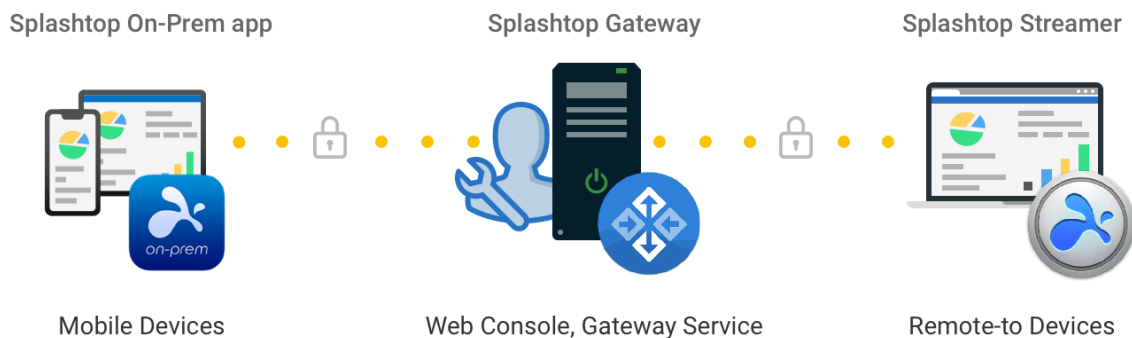
Schnellanleitung

support-splashtoponprem.splashtop.com/hc/de/articles/360035460694-Schnellanleitung

Splashtop On-Prem basiert auf der Idee, eine einfache Einrichtung zu ermöglichen. Befolgen Sie diese Anleitung, um die Installation abzuschließen.

Schlüsselkomponenten:

- **Splashtop Gateway:** Übernimmt Gateway-, Relais-, Benutzer- und Geräteverwaltungsfunktionen. Dies ist der zentrale Server, der Benutzer und Geräte authentifiziert, absichert und verbindet. Er bietet eine Web-Konsole zum Konfigurieren (und Melden) von Benutzern und Geräten. Er ist für die Installation auf einem Windows-PC-Server vorgesehen.
- **Splashtop On-Prem App:** Stellt Remote-Sitzungen zwischen dem lokalen Gerät und dem Remote-Zielgerät her, auf dem Splashtop Streamer läuft.
- **Splashtop Streamer:** Diese Software muss auf dem Remote-Gerät, auf das Sie zugreifen möchten, installiert sein und laufen. Sie streamt Audio und Video an das On-Prem-App-Gerät.



Allgemeine Richtlinien für die Installation:

Die grundlegenden Schritte, um die Splashtop-Software in Betrieb zu nehmen, sehen typischerweise wie folgt aus. Die ersten fünf Schritte sollten von Ihnen, dem Team-Eigentümer oder Administrator, durchgeführt werden, die restlichen zwei Schritte werden von den Mitgliedern durchgeführt.

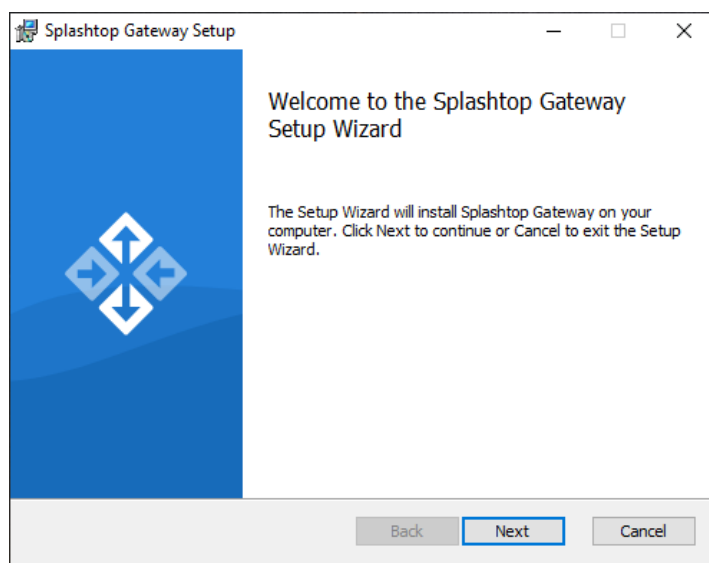
1. Der Team-Eigentümer richtet Splashtop Gateway im Firmennetzwerk ein.
2. Der Team-Eigentümer gruppiert die Computer wie gewünscht und legt die Berechtigungen entsprechend fest.
3. Der Team-Eigentümer erstellt Benutzerkonten

4. Der Team-Eigentümer benachrichtigt die Benutzer, dass sie zum Splashtop Gateway hinzugefügt wurden, und stellt ihnen bestimmte Anmeldedaten wie den Aktivierungscode und das Passwort zur Verfügung.
5. Der Team-Eigentümer oder Administrator stellt die Streamer bereit und installiert sie auf allen Zielcomputern, auf die die Benutzer per Fernzugriff zugreifen können.
6. Der Benutzer lädt die Splashtop On-Prem-Client-App über die Web-Konsole von Splashtop Gateway auf sein Gerät herunter und installiert sie.
7. Der Benutzer startet die Splashtop On-Prem-Client-App und gibt die IP-Adresse des Gateways, den Kontonamen und das Passwort ein, die vom Team-Eigentümer oder Administrator vergeben wurden. Der Benutzer kann dann gesicherte Remote-Sitzungen mit dem Computer in der Arbeitsumgebung aufbauen.

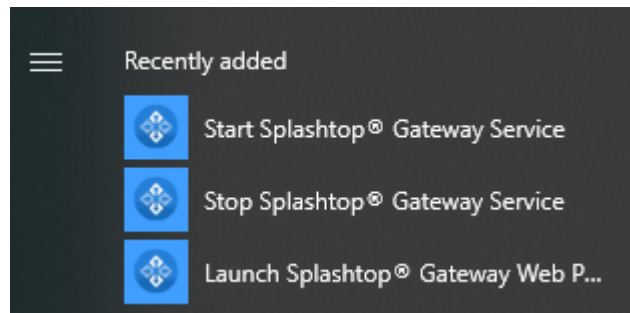
Splashtop Gateway und Splashtop Steamer können auf demselben Windows-Server installiert werden. In der Tat ist dies eine gute Vorgehensweise, da so ein Fernzugriff auf diesen Server möglich ist, falls der Team-Eigentümer die Einstellungen von Splashtop-Gateway konfigurieren oder den Service von Splashtop-Gateway-neu starten muss.

2. Splashtop-Streamer installieren

a) Laden Sie Ihr Programm herunter und doppelklicken Sie auf die MSI-Datei, um die Installation durch den Windows-Installationsassistenten zu starten.



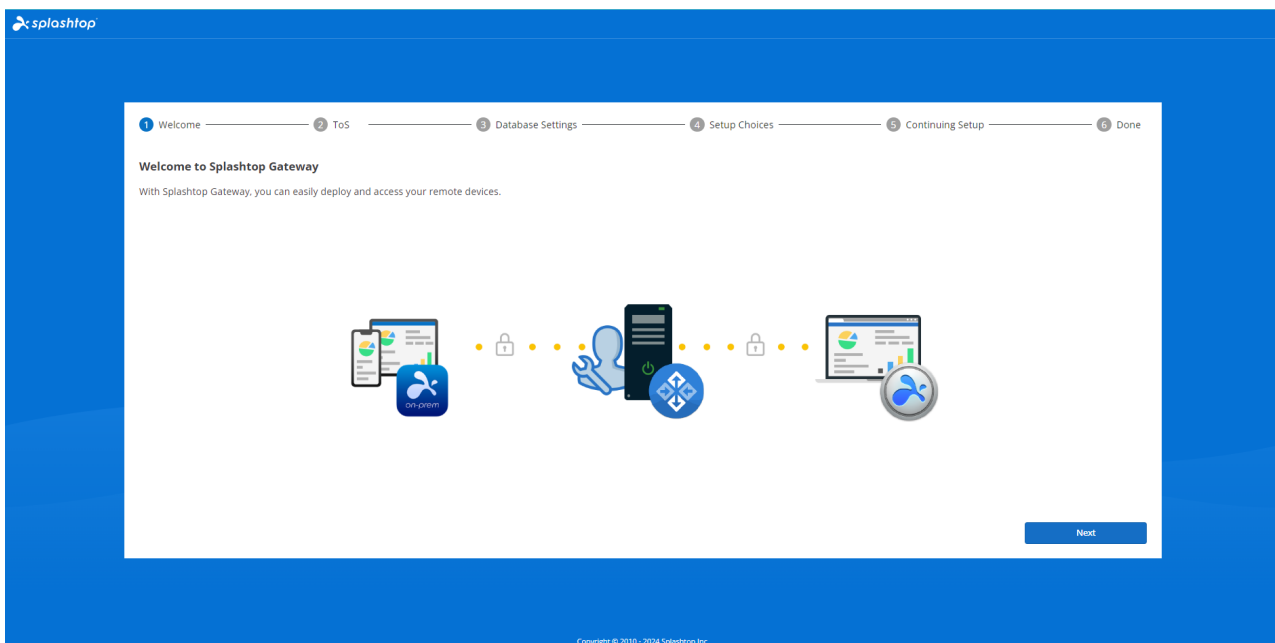
b) Gehen Sie nach Beendigung der Installation zum Windows-Startmenü, in dem gerade 3 Startverknüpfungen erstellt wurden. Klicken Sie auf Splashtop Gateway-Web-Portal**Starten**, um die Gateway-Web-Konsole in Ihrem Standardbrowser zu öffnen. (Bevorzugt Google Chrome)



Hinweis: Wir empfehlen dringend, den **Chrom-basierten Browser** zu verwenden, wenn Sie durch Ihre Web-Konsole von Splashtop Gateway navigieren.

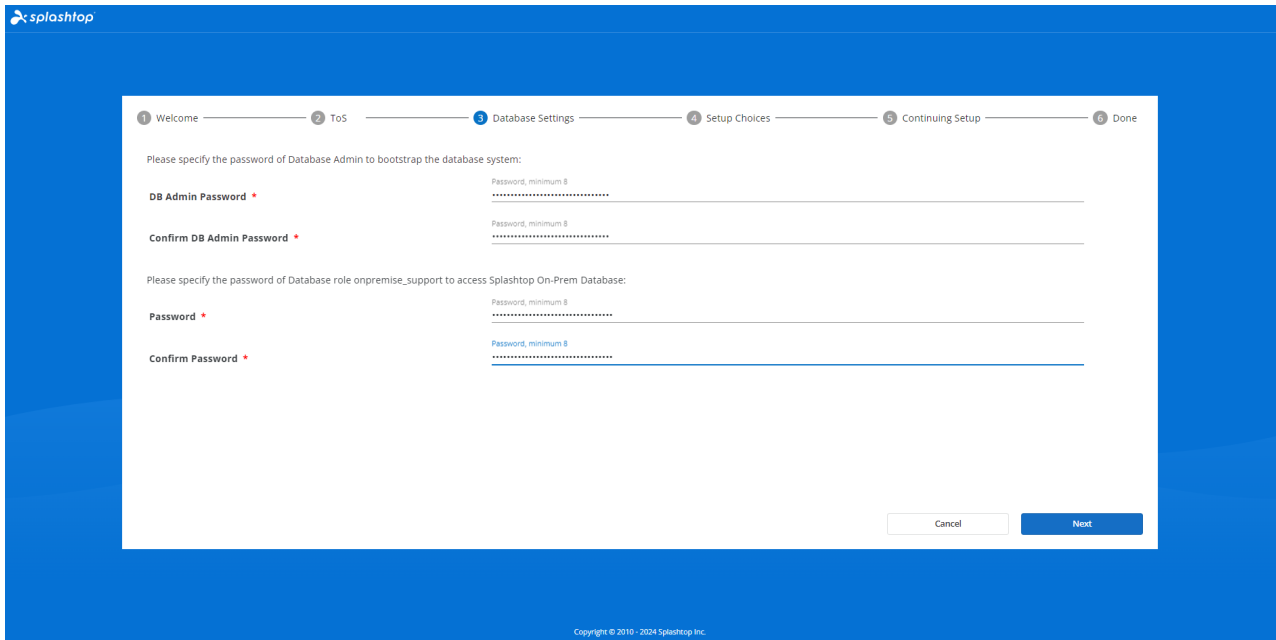
3. OOB-Einrichtung von Splashtop Gateway

a) Nach dem ersten Start der Web-Konsole über den Browser wird ein OOB-Einrichtungsvorgang einschließlich den Nutzungsbedingungen angezeigt. Klicken Sie auf Weiter, um fortzufahren.

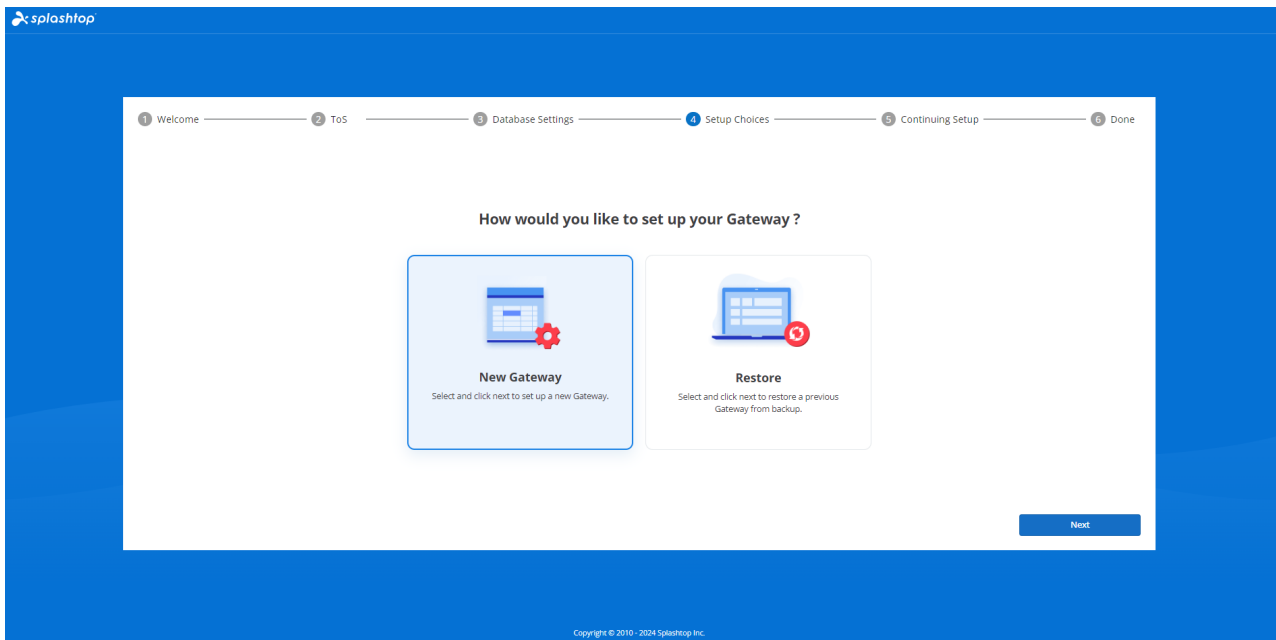


b) Richten Sie Ihre Datenbankverwaltung und die Zugangspasswörter für Splashtop Gateway ein. Bitte erlauben Sie bei diesem Schritt etwa 30 Sekunden für die Initialisierung der Datenbank.

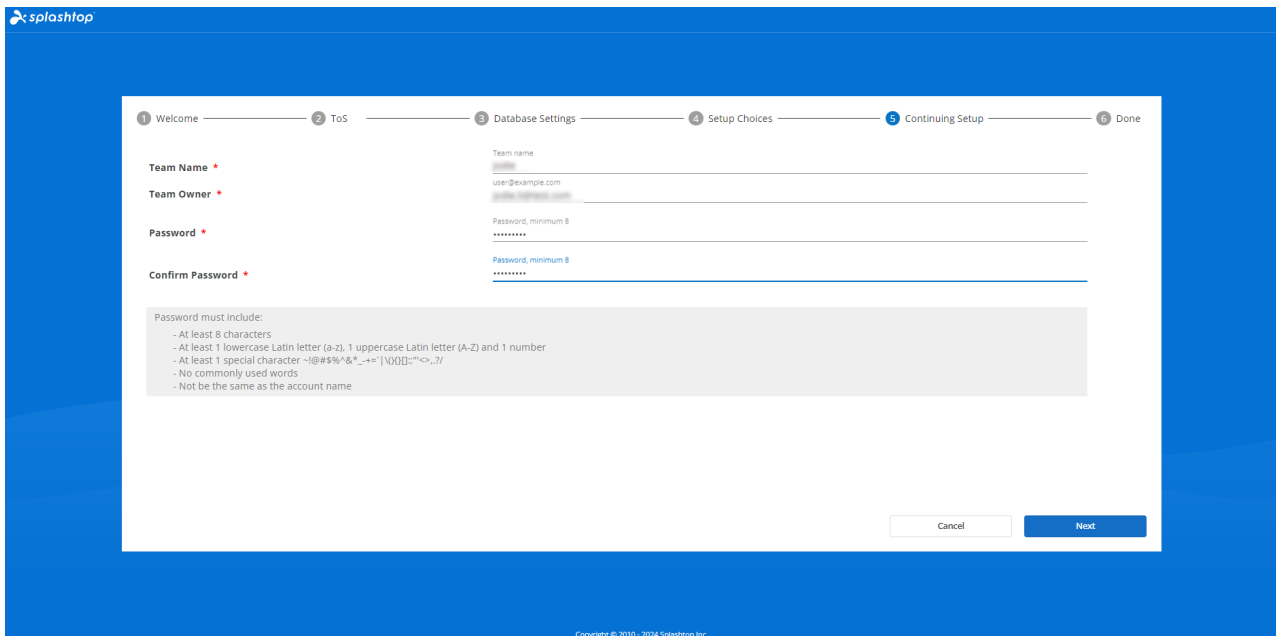
Hinweis: Bitte notieren Sie die Passwörter für Ihre Gateway-Datenbank und speichern Sie sie an einem sicheren Ort, da es **KEINE** anderen Methoden gibt, DB-Passwörter später zu ändern.



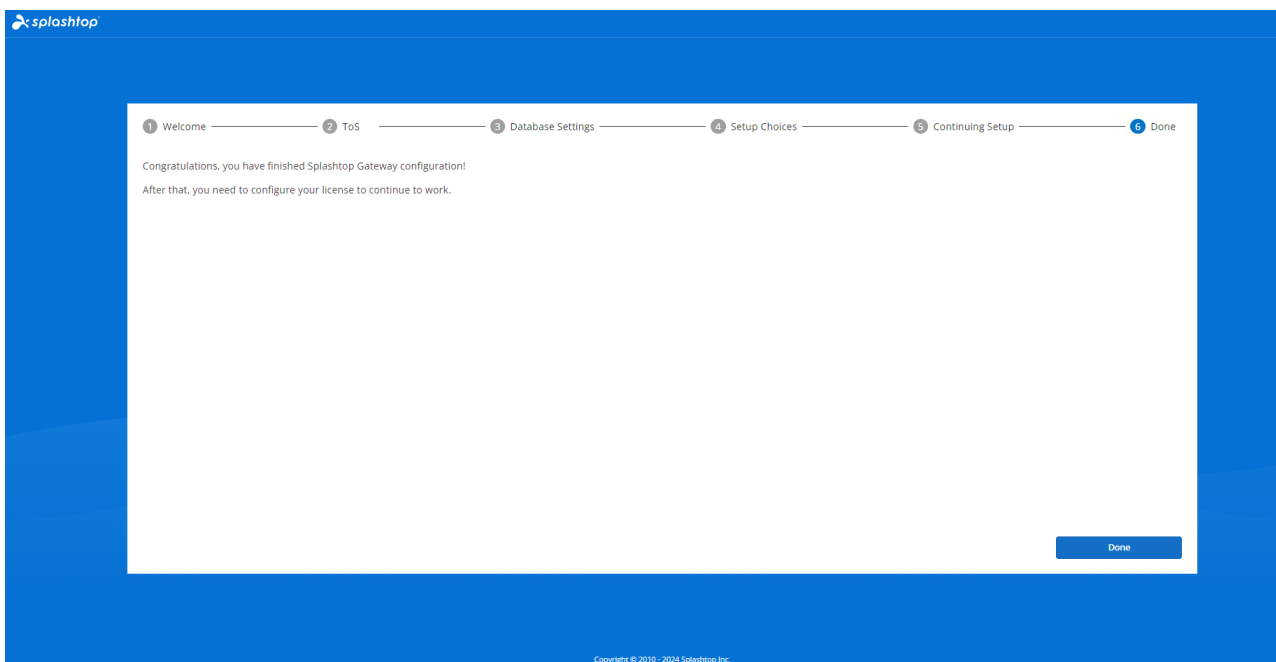
c) Wählen Sie Ihre Gateway-Einrichtungspräferenz.



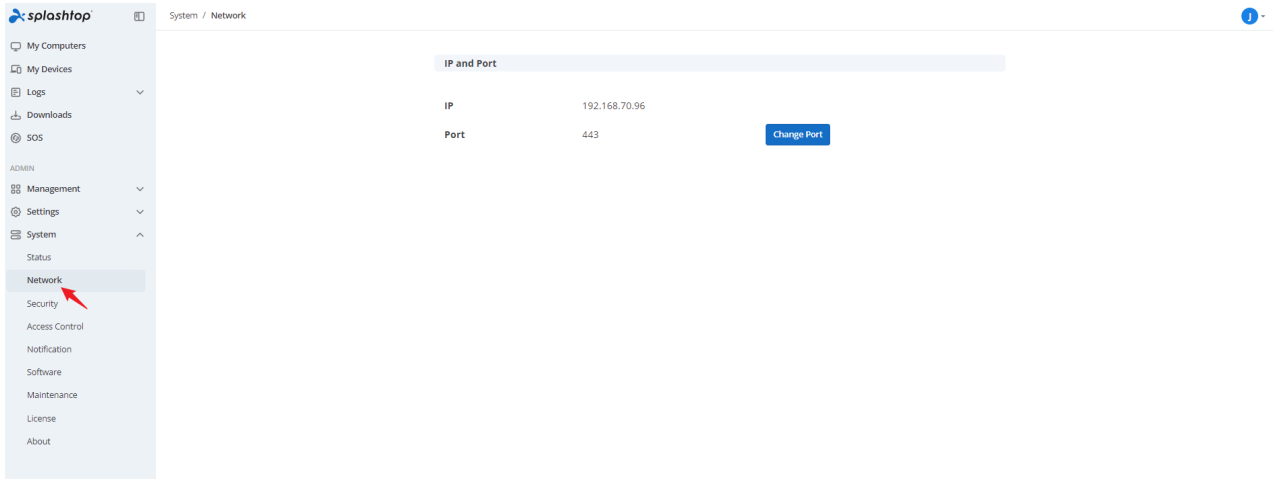
d) Richten Sie Ihr erstes Team und den Team-Eigentümer ein, indem Sie das E-Mail-Konto des Team-Eigentümers und die Anmeldedaten ausfüllen, um die Einrichtung von Splashtop On-Prem abzuschließen.



e) Melden Sie sich nach Abschluss der OOBE-Einrichtung mit den gerade erstellten Anmeldeinformationen bei der Web-Konsole an. Sie müssen eine Online- oder Offline-Lizenz basierend auf dem für Sie zugeschnittenen Lizenzmodus aktivieren. (Siehe Abschnitt 4)



f) Wenn Splashtop On-Prem aktiviert ist, navigieren Sie bitte zu System - Netzwerk, um Ihre Ethernet/ Drahtlos-IP-Adressen und Port-Nummer zu überprüfen, wie im untenstehenden Screenshot gezeigt. Die auf dieser Seite angezeigte IP-Adresse ist die **Gateway IP-Adresse**, die zusammen mit Ihrer **Portnummer (443 standardmäßig)** bei der Anmeldung für die **Splashtop On-Prem-App** sowie den **Splashtop Streamer** eingegeben wird.



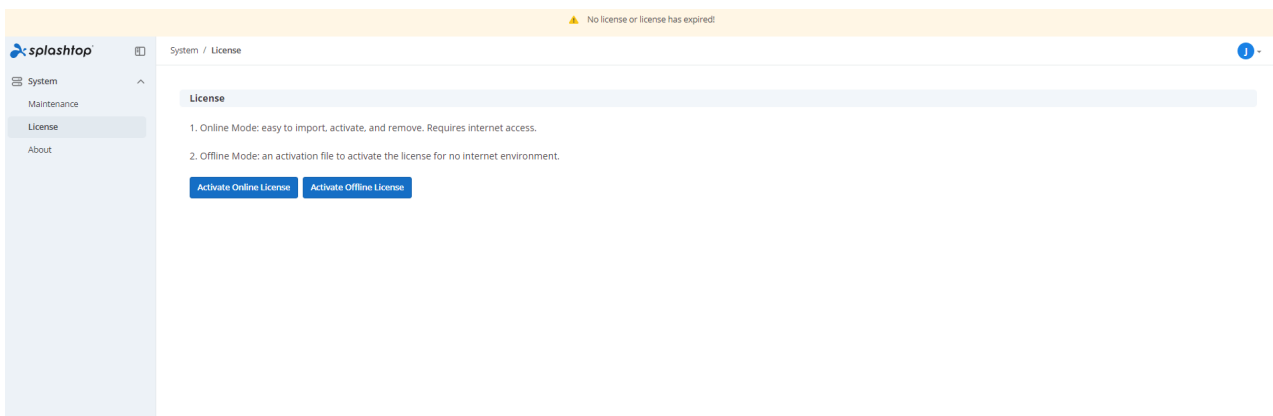
4. Splashtop Gateway aktivieren

Splashtop Gateway muss über eine gültige, von Splashtop oder seinen Partnern ausgestellte Lizenz aktiviert werden.

Melden Sie sich bei <https://{gatewayaddress}>, mit dem Konto des System-Eigentümers an, navigieren Sie zur Seite **System** > **Lizenz**, um eine Lizenz zur Aktivierung zu importieren.

Hinweis:


Splashtop Gateway bietet sowohl eine **Online-** als auch eine **Offline-**Lizenzaktivierung.



- **Online-Aktivierung:** Zur Aktivierung der Online-Lizenz ist ein Internetzugang erforderlich. Sobald das Gateway aktiviert ist, kann es in die Offline-Umgebung verschoben werden.
- **Offline-Aktivierung:** Klicken Sie auf **Speichern**, um Ihre Aktivierungs-ID herunterzuladen und an unseren [Support](#) zu senden. Eine Aktivierungsdatei wird in Kürze zurückgesendet, um die Aktivierung fortzusetzen. Bitte folgen Sie den Anweisungen auf der Web-Konsole. (siehe unten)

Import Offline License Activation File

 Note: New offline license activation file will overwrite current license list

1. Press the save button to save the Activation ID to a file 
2. Send the saved file to Splashtop Support to get your offline activation file
3. Import the offline activation file to activate the offline license

Activation File 

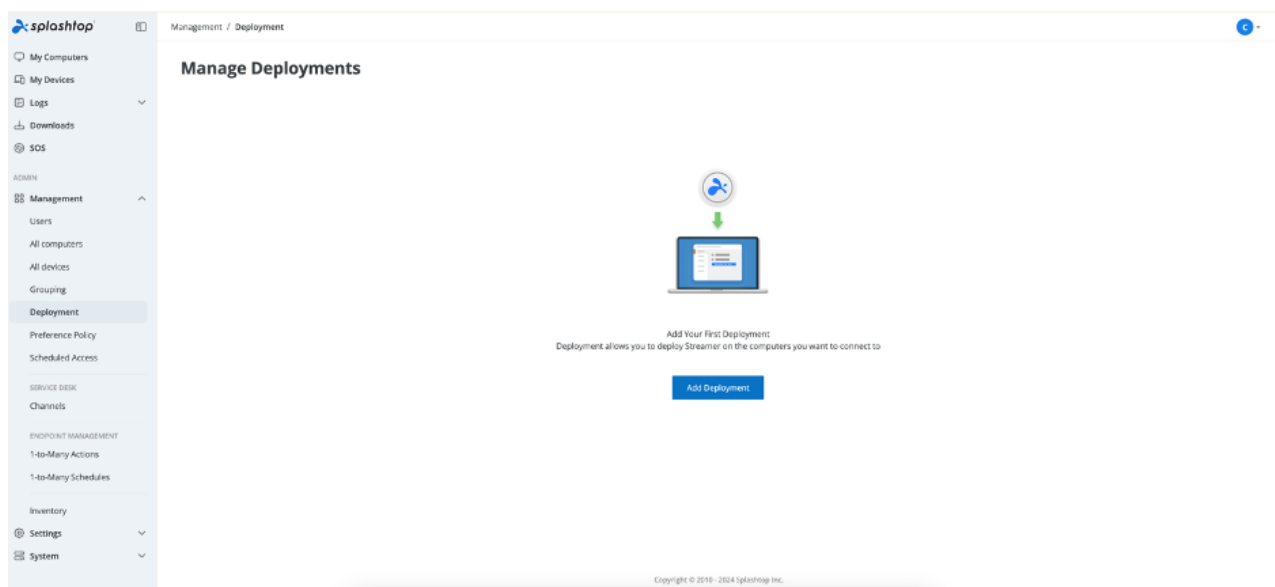



5. Splashtop Streamer bereitstellen

Die folgende Anleitung ist ein Beispiel für die Bereitstellung von Splashtop Streamer unter Windows. Weitere Informationen zur Bereitstellung finden Sie in den Support-Artikeln zur [Bereitstellung](#) .

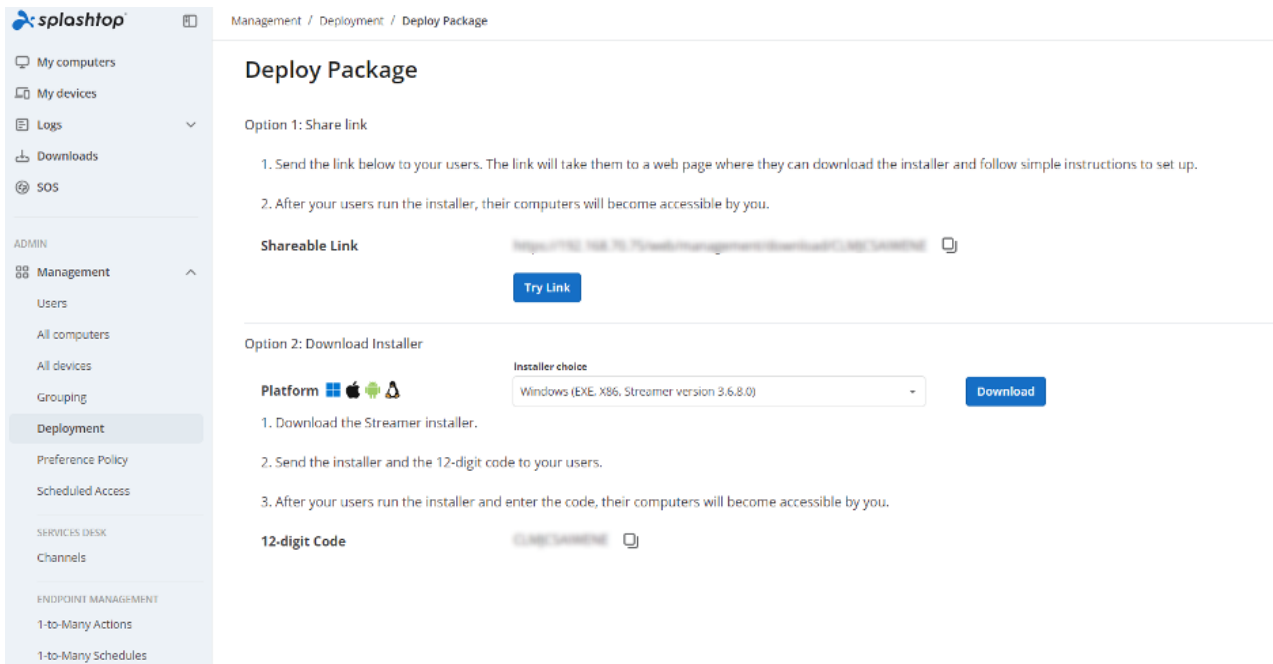
Auf den Computern, mit denen Sie eine Verbindung herstellen möchten, muss der Splashtop-Streamer installiert sein. Dies kann in 3 einfachen Schritten getan werden.

1. Gehen Sie zur Web-Konsole von Splashtop Gateway > *Management* > *Deployment* . Klicken Sie auf **+Bereitstellung hinzufügen** , um ein neues Bereitstellungspaket zu erstellen. Ein Bereitstellungspaket besteht aus einem Bereitstellungsstreamer und einem eindeutigen 12-stelligen Bereitstellungscode.

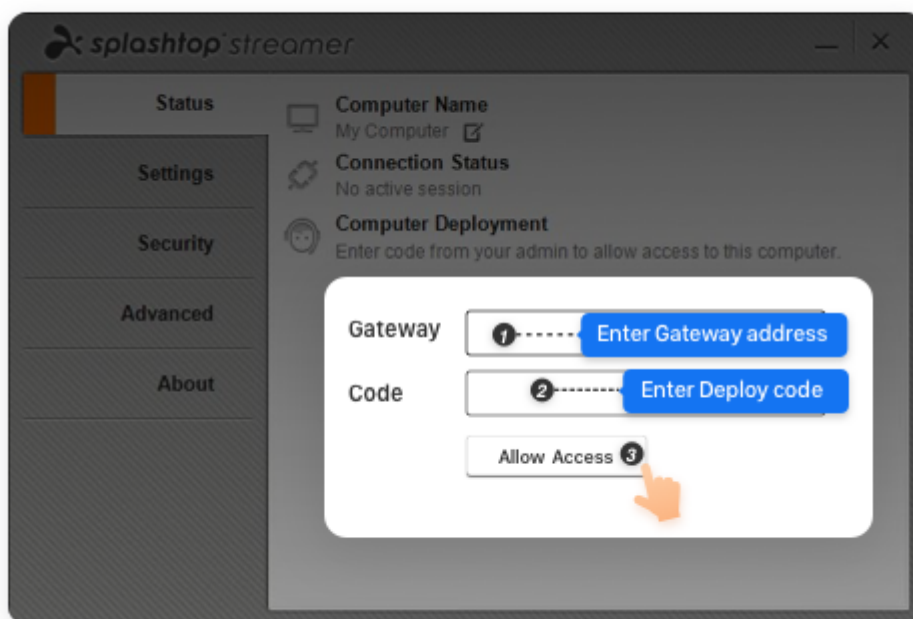


2. Wählen Sie **Bereitstellen** für das gerade erstellte Paket aus.

3. Lassen Sie Ihre Benutzer den Streamer installieren. Sie können den Link zum Bereitstellungspaket an Ihre Benutzer senden. Wenn Sie auf den Link klicken, können Ihre Benutzer das Installationsprogramm des Streamers herunterladen und die Datei ausführen. Sie können die Installationsdatei des Streamers und den zugehörigen Bereitstellungscode auch direkt an Ihre Nutzer senden (über Dropbox, E-Mail usw.).



4. Wenn die **Splashtop Streamer**-App fertig installiert ist, kann der Benutzer die IP-Adresse des Splashtop **Gateway-Servers** mit der standardmäßigen **Port-Nummer 443** in Verbindung mit dem vom Team-Eigentümer oder Administrator erhaltenen Bereitstellungscode eingeben, um sich anzumelden. Benutzer, die diese Informationen nicht haben, müssen diese bei ihrer IT-Abteilung erfragen.



6. Benutzerkonten erstellen

6.1 Remote-Support-/Remote-Zugriffsbutzer erstellen

Der Systemeigentümer oder Team-Administrator können Benutzer anlegen, was eine zentrale Benutzerverwaltung in Splashtop Gateway ermöglicht.

Accounting 1						
<input type="checkbox"/>	[blurred]	Member	Local	2024-12-13 12:42:47	Enabled	<ul style="list-style-type: none"> Assign user group Access permission Change role Granular Control Change display name Change authentication Configure 2-step verification Reset Password Disable user Disable web access Disable SOS Remove user
<input type="checkbox"/>	[blurred]					
<input type="checkbox"/>	[blurred]					
<input type="checkbox"/>	[blurred]	Admin	AD User (CBK)	2024-07-15 17:03:14	Disabled	
<input type="checkbox"/>	[blurred]	Admin	AD Group (CBK)	ttt	Enabled	
<input type="checkbox"/>	[blurred]	Manager (groups)	Local		Enabled	
<input type="checkbox"/>	[blurred]	Manager (groups)	Local	2024-11-20 10:05:23	Disabled	
<input type="checkbox"/>	[blurred]	Member	Local		Enabled	

6.2 Benutzer mit zusätzlicher On-Demand-Support/SOS-Fähigkeit (* basierend auf dem Abonnement) erstellen

a) Der Team-Eigentümer oder -Administrator kann die SOS-Fähigkeit eines Benutzers entweder auf der Benutzererstellungseite oder in der Benutzerliste nach dem Hinzufügen aktivieren.

Add User ✕

*** Account**

*** Password**

*** Confirm Password**

Request to change password when next login

Group

Role

Status
 Enable user Enable web access

SOS Technician
 Enable SOS

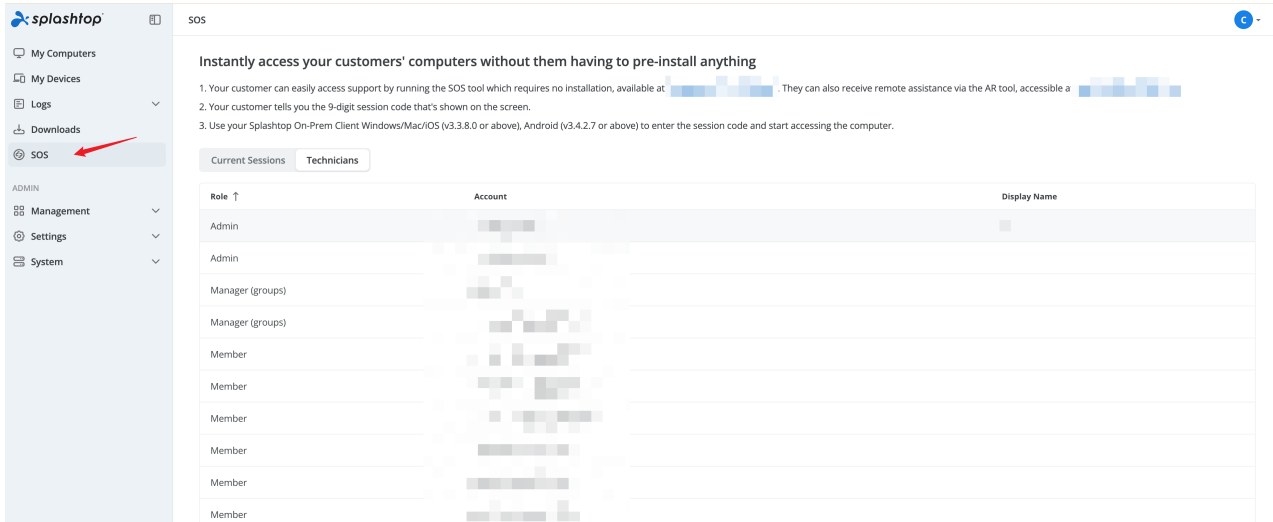
Password must include:

- At least 8 characters
- At least 1 lowercase Latin letter (a-z), 1 uppercase Latin letter (A-Z) and 1 number
- At least 1 special character ~!@#%&*_+~='|{}[];:"<>.,?/
- Not be the same as the account name

b) Ein Benutzer kann die SOS-Funktion über die Benutzerliste erhalten.

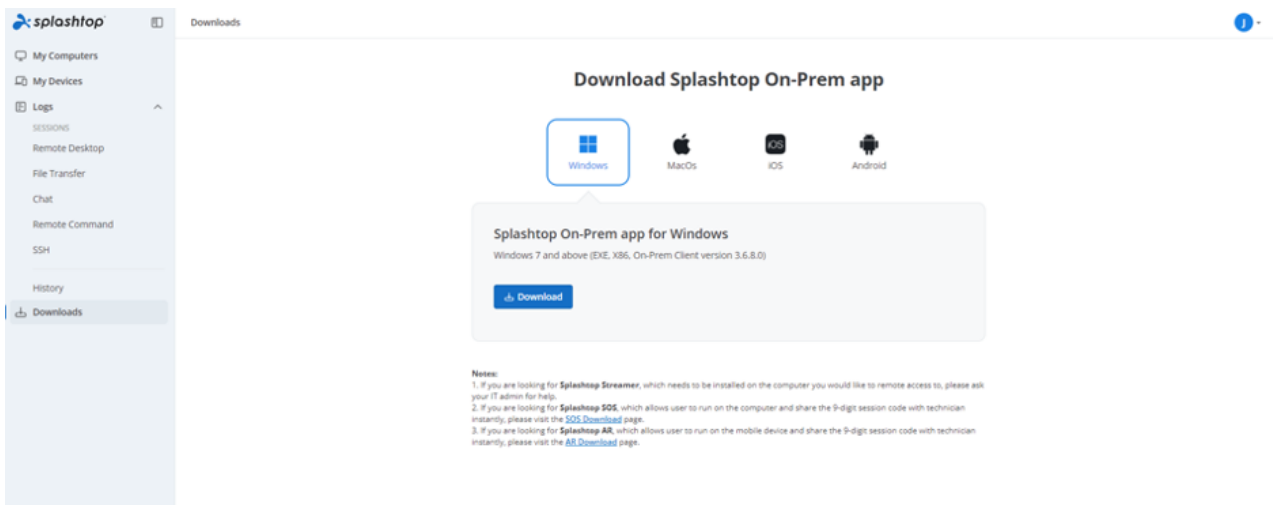
member@example.com	2024-12-13 12:42:47	Enabled											
--------------------	---------------------	---------	--	--	--	--	--	--	--	--	--	--	--

c) Benutzer mit SOS-Fähigkeit finden Sie auf der SOS-Seite im Webportal.

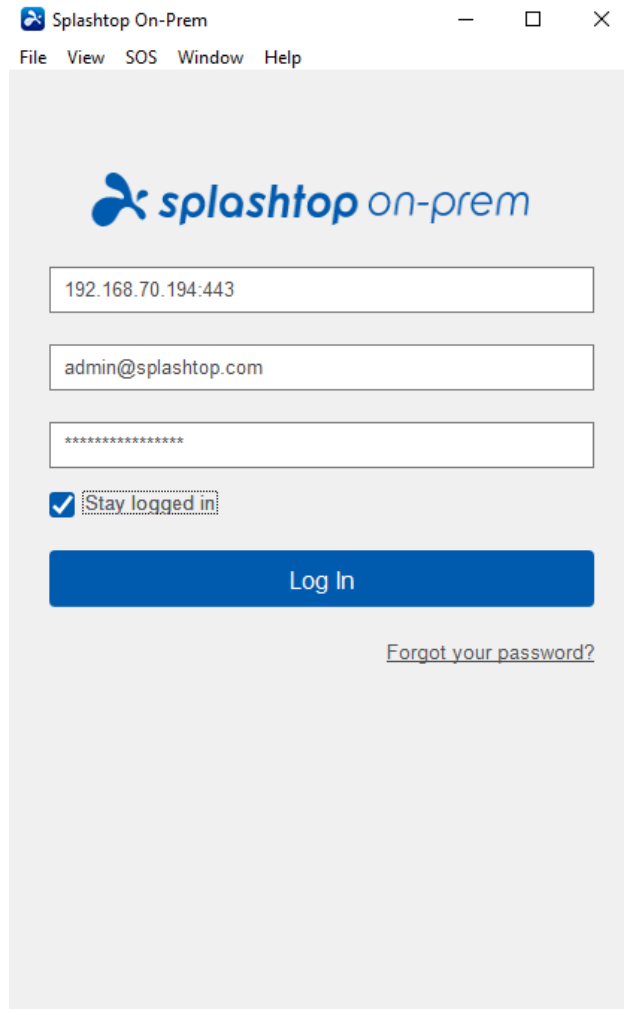


7. Client-App und -Zugriff installieren

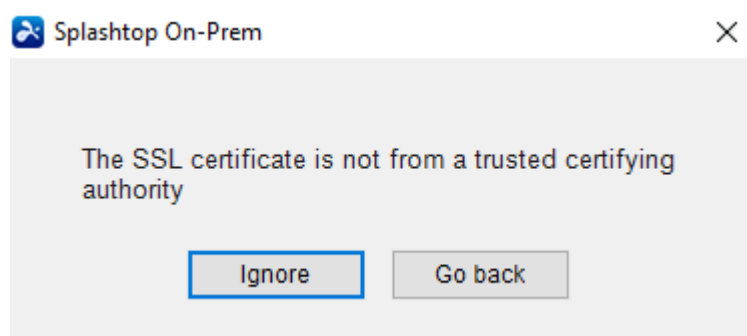
1. Als Mitglied gewährte Benutzer können im Vergleich mit dem Team-Eigentümer oder -Administrator nur eingeschränkte Inhalte durchsuchen, wenn sie sich in der Web-Konsole von Splashtop Gateway anmelden, wie im folgenden Screenshot dargestellt. Mitglieder können sich in der Web-Konsole von Splashtop Gateway anmelden und die neueste Splashtop On-Prem Client-App über die Registerkarte "Herunterladen" herunterladen und die gewünschten Client-Anwendungen installieren.



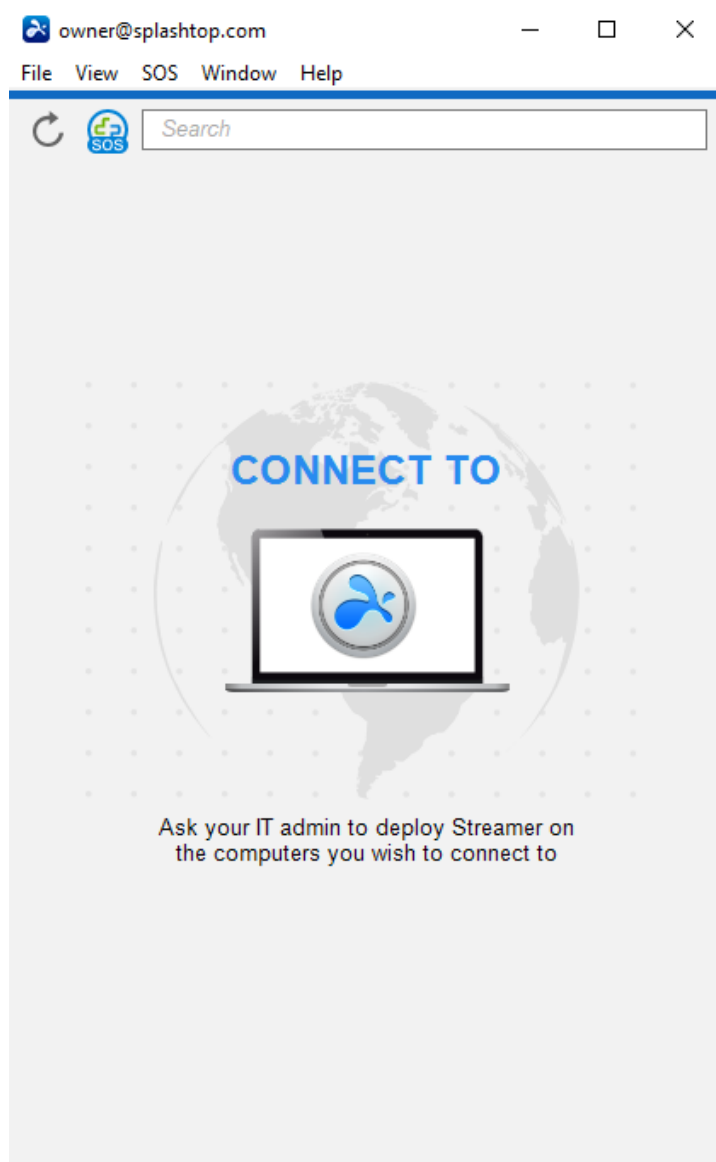
2. Wenn die **Splashtop On-Prem Client App** installiert ist, gibt der Benutzer einfach die **IP-Adresse oder den FQDN** des Gateway-Servers mit der Standard-Port-Nummer **443**, den Kontonamen und das Passwort ein, die er vom Team-Eigentümer oder Administrator erhalten hat, um sich anzumelden. Benutzer ohne diese Informationen müssen sich an den Team-Eigentümer oder Administrator wenden.



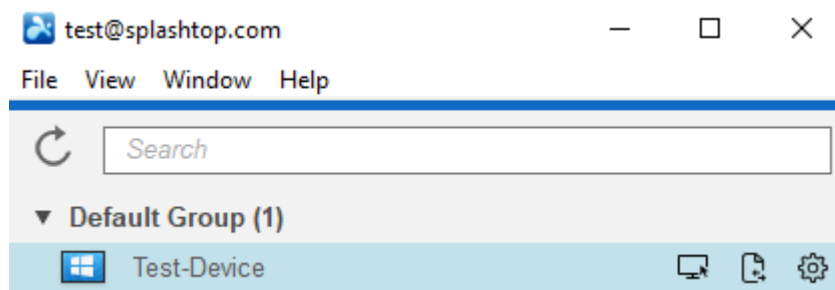
3. Wenn während der **Anmeldung** eine Warnmeldung angezeigt wird, laut der das SSL-Zertifikat nicht von einer vertrauenswürdigen Zertifizierungsstelle stammen, ist es wahrscheinlich, dass das SSL-Zertifikat selbst generiert wurde, und Sie können es ignorieren. Wir empfehlen jedoch, dass Benutzer, bei denen diese Meldung auftaucht, sich an ihre IT-Abteilung wenden, damit die entsprechenden Richtlinien befolgt werden.



4. Wenn Sie sich bei der On-Prem App angemeldet haben, wird entweder eine Liste der Remote-Geräte angezeigt, die verbunden werden können, oder Sie können einen Bildschirm ansprechen, ohne dass bestimmte Computer aufgelistet werden, wie unten dargestellt. In diesem Fall wenden Sie sich bitte an Ihren Team-Eigentümer oder -Administrator.



5. Der folgende Screenshot zeigt, wie ein bestimmtes Windows-PC-Testgerät erfolgreich bereitgestellt wurde, so dass der Benutzer in der Lage ist, per Fernzugriff darauf zuzugreifen, indem er auf **Verbinden** auf der rechten Seite oder auf das hellblaue Feld doppelklickt.



8. Netzwerk-Anforderungen

1. Wenn Sie eine Firewall-übergreifende Remote-Sitzung benötigen, bereiten Sie bitte eine öffentliche IP-Adresse für das Splashtop Gateway vor oder stellen Sie in Ihrer Firewall die Portweiterleitung von der öffentlichen IP auf die private IP ein.

2. **Nur Port 443 muss für eingehenden/ausgehenden Datenverkehr zum und vom Splashtop Gateway-Server geöffnet sein und darf nicht von anderen Diensten belegt werden.**
3. Die folgenden Port-Nummern sind lokal für Splashtop Gateway und werden nicht für die ein- und ausgehende Kommunikation benötigt, sollten aber auch nicht von anderen Diensten auf dem lokalen Rechner des Gateway-Servers belegt werden.
 - Port-Nummer: 9080
 - Port-Nummer: 5432
 - Port-Nummer: 7080
 - Port-Nummer: 5432